

Indoor tekstiililaatat Lynx 50x50cm - Asennusohje

MATERIAALIN SÄILYTYS

Tuote tulee säilyttää peruslämmön tilassa, lämpö 15-25° C, ilman suhteellinen kosteus 35-60%, suoralla ja tasaisella alustalla, enintään 2 lavaa päällekkäin. Pakkaukset avataan ja laatat levitetään irtonaisina tasaiselle alustalle asennustilassa 24h ennen asennusta.

YLEISOHJEET

SisäRYL2013 mukainen ohjeistus, mattopäällystys.

ALUSTAN VAATIMUKSET

Alustan tulee olla luja, puhdas, kuiva ja tasainen. Aluslattian tulee olla tehty voimassa olevien määräysten ja ohjeiden mukaisesti. Kiinnitystä heikentävät maali- ja öljytahrat, lakka sekä pöly poistetaan. Betonilattian suhteellinen kosteus saa olla enintään 85 % RH arviointisyvyydeltä A, rakenteen pinnassa 75 % RH. Mittaukset tulee dokumentoida. Betonialustan tulee olla luja, mahdolliset vaurioituneet alueet, halkeamat, kolot yms. tulee tasoittaa asian mukaisella tasoitteella.

Pölyiset ja huokoiset pinnat tulee puhdistaa hyvin ja käsitellä pohjustusaineella, jonka annetaan kuivua hyvin.

Vanhat lattiamateriaalit tulee poistaa ennen tekstiililaatan asennusta.

Puualustan tulee olla lujasti kiinnitetty, suoruus on tarkistettava ja tarpeen tullen levytettävä 6mm vanerilla.

Aluslattian, lattianpäällysteen ja työtilan lämpötila vähintään +18° C ja suhteellinen ilmankosteus 35-60 % RH.

LATTIALÄMMITYS

Lattian pintalämpötila ei saa ylittää +28° C. Lämmitys on otettava pois päältä 24 tuntia ennen tekstiililaatan asennusta.

KIINNITYS

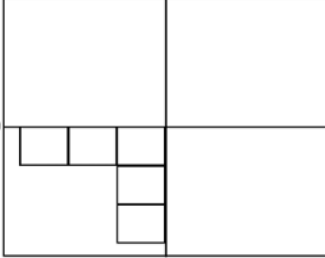
Pieniin, kevyen käytön tiloihin laatat voidaan irtoasentaa. Toimistotuolien alustat, isot tilat (yli25m²) tai tilat joissa on pyöräliikettä tai kovaa kulutusta, laatat kiinnitetään kauttaaltaan tarraliimalla. Sopivia liimoja on useilla eri valmistajilla, esim. Kiilto Grip -tarraliima, CascoProff TexFix, Bostic FixTac yms.

TUOTANTOERÄ

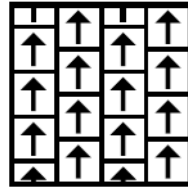
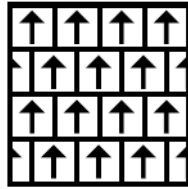
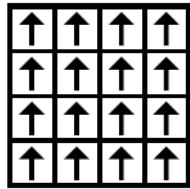
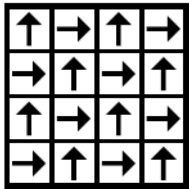
Visuaalisesti tasaisen lopputuloksen varmistamiseksi yhtenäiseen tilaan saa asentaa vain saman tuotantoerän laattoja. Tuotantoerä on mainittu kunkin paketin etiketissä.

ASENNUS

Suunnittele asennus huolellisesti, asennus aloitetaan aina huoneen keskeltä, ei koskaan seinän vierestä tai ovelta. Tarvittaessa aloituskohtaa hieman siirretään, ettei tilan reunoille jää kapeita suikaleita, on suositeltavaa ettei reunoille jää alle puolen laatan kokoisia laattoja. Toimistotiloissa on suositeltavaa aloittaa käytävistä ja edetä siitä huoneisiin.



Laatan pohjassa oleva nuoli osoittaa nukan suunnan. Tekstiililaatat voidaan asentaa usealla eri tavalla:



Laatat tulee asentaa puskusaumaan toisiaan vasten. Asennus tiiviisti, laattojen väliin ei saa jäädä rakoja, mutta laatat eivät myöskään saa "pussittaa" toisiaan vasten. On tärkeää varmistaa ettei laattojen väliin jää pintanukkaa. Varmista, että laatta kiinnittyy kauttaaltaan alustaan eikä laatan alle jää ilmaa.

REUNIMMAISET LAATAT

Laattojen leikkaamiseen riittää mattoveitsi, laatat tulee leikata taustapuolelta. Aseta itseleikattu pinta aina seinää vasten, tehdasleikatut reunat toisiaan vasten. Huom; kaikki leikatut ja päätelaatat tulee asentaa tiiviisti seinää vasten.

LATTIAN SUOJAUS ASENNUKSEN JÄLKEEN

Älä liiku keskeneräisen asennuksen päällä tai laita siihen huonekaluja. Varmista että lattia on suojattu huolellisesti, jos rakennustyöt jatkuvat tilassa lattia asentamisen jälkeen. Raskaita esineitä siirrettäessä tulee lattia suojata esim. kovalevyllä.

TEKSTIILILATTIOIDEN HOITO

On tärkeää hoitaa tuotetta oikein, katso erillinen hoito-ohje.

MAHDOLLISET TUOTEVAURIOT

Viallista tuotetta ei tule asentaa, asentamalla tuotteen asentaja hyväksyy sen. Mikäli on syytä epäillä tuote-, väri- tms. virhettä, tulee asennus keskeyttää välittömästi ja ottaa yhteyttä maahantuojaan.