

# ASENNUS JA YLLÄPITO

Lue asennusohjeet huolella ennen asennusta. Väärin asennettu tuote ei kuulu takuun piiriin

**Asennus:**  
Kulma, Tiputa &  
Naputa

**Lattialämmitys:**  
Soveltuu



**Liikuntasamat:**  
6 mm rako | 24 m x 24 m  
max alue

**Huoneilmaan  
totuttaminen:**  
24h, avaamattomana

**Sallittu lämpötila:**  
-17°C - 60°C

**VASEMMALTA  
OIKEALLE  
ASENNUS**

**Käytä aina 2-3 eri  
pakkausta kerralla**

**Integroitu askelääänieriste**

## TÄRKEÄ HUOMIO

Parhaan tuloksen saamiseksi, asenna aina sekaisin vähintään 2-3 eri pakkauksen lankkuja.

## ENNEN ALOITUSTA

- Laske tuotteelle asennushukkaa noin 5-10 % tilan muodosta riippuen.
- Asennettavan tilan lämpötila tulee olla viikko ennen asennusta 18° - 24°C:n välillä ja ilman suhteellinen kosteus 30-50% joita myös suositellaan asennuksen jälkeen ylläpidettäväksi. Pakkaukset tulee säilyttää avaamattomana asennettavassa tilassa vähintään 24 tuntia ennen asennusta.
- 24 Tuntia asennuksen jälkeen huoneen lämpötilaa voidaan tarvittaessa laskea hiljalleen. Lattia kestää asennuksen jälkeen lämpötiloja -17° - 60°C.
- Yli 550 m2 alueissa ja/tai yli 24 metrin juoksuissa, käytä liikuntasauvoja.
- Aluslattian tulee olla puhdas, kuiva ja se pitää tasoittaa, jos siinä ilmenee epätasaisuutta enemmän kuin 5mm/3m matkalla
- Vaikka tuote onkin kosteuden kestävä, ei sitä saa käyttää kosteussulkuna. Betonisen aluslattian täytyy olla kuiva, sileä ja pölytön. Betonin suurin sallittu kosteuspitoisuus on 85 RH%. Tuote on tarkoitettu kuiviin sisätiloihin, eikä sitä saa asentaa pesuhuoneisiin, löylyhuoneisiin tai ulkotiloihin.
- Tuotteen voi asentaa puhtaana, tasaisena, kuivana ja alustaan kiinnitetyn laatta-, vinyyli- tai puulattian päälle. Tuotetta ei saa asentaa kokolattiamaton, muovimaton tai uivana asennetun puu- tai vinyyli lattian päälle.
- Tuote asennetaan uivaksi ja kaikkien seinien, putkien, pilareiden ja portaiden yms. väliin tulee jättää 6 mm liikuntasauva. Jalkalistat peittävät nämä liikuntasauvat.
- Päätä asennussuunta. Lankut suositellaan asennettavan päävalon suunnan mukaisesti.
- Mittaa asennusalue: Viimeisen rivin lankun leveys ei saa olla alle 50 mm. Mikäli näin on, tulee - ensimmäisen rivin lankkuu kaventaa tarvittava määrä. Kapeissa käytävissä suosittelemme asentamaan lattian käytävän suuntaisesti.
- Tarkasta jokainen lankku yksitellen ennen asentamista. Pintavaurioita koskevia vaateita ei hyväksytä asennuksen jälkeen.
- Lattialämmityksen päälle asennettaessa lattiapinnan lämpötila ei saa koskaan ylittää 27°C. Nopeat lämpötilan muutokset voivat vahingoittaa lattiaa ja sallittu muutos on 5°C / vuorokausi. Sähkölattialämmitysjärjestelmissä tulee olla termostaatti. Lämmityskaapeleiden tai putkien tulee olla min. 1,3 cm etäisyydellä lattiapinnasta. Asennettaessa lankkuu uuden lattialämmitysjärjestelmän päälle, lattialämmityksen tulee olla päällä vähintään kaksi viikkoa ja ennen asennusta lämpötila tiputetaan kolme päivää aikaisemmin 18°C. Tasoitteen suurin sallittu suhteellinen kosteuspitoisuus on 75 RH%. Varmista, että huoneen lämpötila on 18°C asennuksen aikana ja 48 tuntia asennuksen jälkeen, jonka jälkeen lämpöä voi nostaa 5°C / vuorokausi. Lämmitetyt ja lämmittämättömät alueet tulee erottaa toisistaan liikuntasauvoilla.
- Takkojen ja tulisijojen välittömään läheisyyteen asennettu tuote voi vahingoittua kuumuudesta.

## ASENNUSTYÖKALUT

Kiilat Suorakulma  
Kumivasara Mattoveitsi  
Kynä Mittanauha

**Huom! Tuotteessa on itsessään valmiina alusmateriaali. Muita alusmateriaaleja ei saa käyttää.**

## ASENNUS

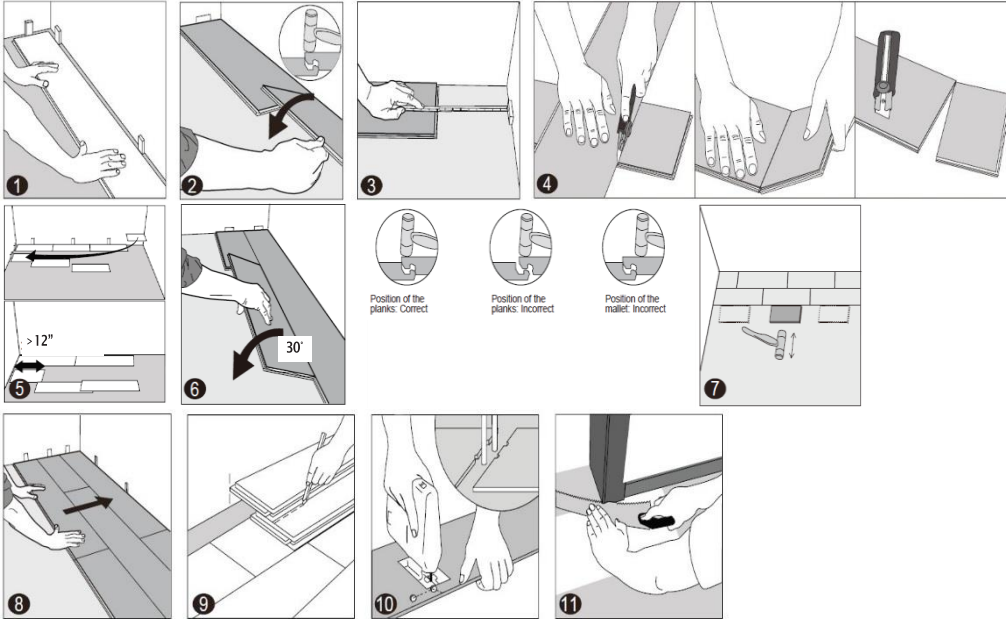
1. Aluslattian puhdistuksen jälkeen, tuotteen asennus aloitetaan huoneen vasemmasta reunasta ja edetään oikealle. Jätä 6 mm liikuntasauva seinien ja lankun väliin käyttämällä kiiloja. **Kuva 1**
2. Asenna ensimmäisen rivin toinen lankku siten, että lasket päädyt kohdakkain ja naputtele kevyesti päältä kumivasaralla niin että pontit lukittautuvat toisiinsa ja tulevat samalle tasolle. **Kuva 2**  
*HUOM! Jos pontit eivät ole samalla korkeudella ja kunnolla yhteen lukkiutuneet, pura pontit varovasti noudattamalla sivun alareunassa olevaa purkuohjetta ja tarkista ettei ponttien välissä ole roskia.*  
**VAROITUS: LIITOSTEN VÄÄRÄ KOHDISTAMINEN JA VÄÄRÄSSÄ ASENNOSSA PAIKALLEEN PAKOTTAMINEN VOI JOHTAA PYSYVÄÄN VAURIOITUMISEEN.**
3. Mittaa ensimmäisen rivin viimeinen lankku, jättämällä lankun ja seinien väliin 6 mm laajennusvara. **Kuva 3**
4. Käytä mattoveitsiä ja suorakulmaa lankun katkaisemiseen. Pidä pintapuoli ylöspäin. Leikkaa useita kertoja voimakkaasti saman suuntaisesti, veitsi ei mene läpi vaan tekee syvän viillon pintaan. Tämän jälkeen paina viillon toiselta puolelta lankkuu lattiaan läheltä viiltoa ja nosta toiselta puolelta jolloin lankku katkeaa luonnollisesti. **Kuva 4**
5. Aloita toinen lankkurivi edellisen rivin viimeisen lankun ylijääneellä osalla. Tämän aloituspalan on aina oltava vähintään 30 cm pitkä. Muutoin leikkaa uudesta lankusta sopivan mittainen pala niin että päätyponttien välinen limitys on aina vähintään 20 cm. **Kuva 5**
6. Asenna seuraava lankku napsauttamalla pitkä sivu kiinni edelliseen riviin ja aseta se tiukasti edellisen lankun lyhyeen päähän 30 asteen kulmassa. Laske lankku alas ja naputtele pääty varovasti kiinni kumivasaralla niin että molemmat pontit lukkiutuvat toisiinsa ja tulevat samalle tasolle. **Kuva 6**
7. Jokaisen rivin asennuksen jälkeen varmista ylijääviä paloja ja kumivasaraa apuna käyttäen, että pitkät sivut ovat lukkiutuneet tiiviisti. Aseta ylijäävä pala kunnolla rivin ponttiin, ettei rivin pontti vaurioidu. Napauta kevyesti. **RAKOJEN JÄÄMINEN VAARANTAA KOKO ASENNUKSEN ÖNNISTUMISEN. Kuva 7**

8. 2-3 Rivin jälkeen säädä etuseinän etäisyyttä jättämällä 6 mm rakoa seinän ja rivin väliin. Varmista että päätyponttien porrastus on aina vähintään 20 cm. **Kuva 8**

9. Viimeinen rivi: Aseta irtonainen lankku tasan viimeisen rivin päälle pontit samaan suuntaan. Aseta toinen lankku tämän päälle samansuuntaisesti niin että naaras pontti osuu seinään. Piirrä viiva tämän lankun pitkän sivun mukaisesti alla olevaan lankkuun. Leikkaa viivan mukaisesti ja aseta lankku viimeiseksi riviksi. **Kuva 9**

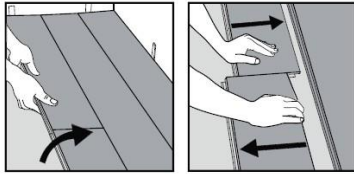
10. Putkien reiät: Mittaa putken halkaisija ja poraa 20 mm suurempi reikä. Leikkaa kuvan mukainen palanen pois, aseta lankku paikalleen ja laita lopuksi leikattu palanen paikalleen. **Kuva 10**

11. Oven karmit: Lyhennä tarvittaessa ovenkarreja ja asenna vinyylilankku karmen alle **Kuva 11**



#### **PURKAMINEN**

Erota koko rivi nostamalla se edellisestä rivistä hellävaraisesti kulmassa pois. Erota lankut asettamalla ne maahan ja liu'uttamalla erilleen. Voit nostaa lankkuja hieman (5 astetta) erottamisen aikana, jos lankut eivät irtoa liitoksistaan vaivattomasti.



#### **YLLÄPITO**

- Tuote on tarkoitettu kuiviin sisätiloihin.
- Käytä kynnyks-/kuramattoja estääksesi lian, hiekan, soran ja muiden aineiden kulkeutumisen lattialle. Ei kumipohjaisia mattoja
- Käytä lattialla värjäämättömiä mattoja. Älä käytä kumipohjaisia mattoja.
- Käytä huonekalujen alla/jaloissa huopasuojia.
- Toimistotuoleissa pyörien tulee olla typpiä w tai käytä suojamattoja pyörillä varustettujen tuolien alla.
- Puhdista lattia säännöllisesti imuroimalla tai lakaisemalla pehmeällä harjalla.
- Moppaa lattia aika ajoin nihkeällä mopilla ja käyttäen muovilattialle tarkoitettua pesuainetta.
- Älä käytä hankaavia puhdistusaineita, valkaisuaineita, öljyä tai vahaä lattia puhdistamisessa.
- Vältä tahraantumista pyyhkimällä lattialle läikkyneet aineet nopeasti pois.
- Älä raahaa tai liu'uta painavia esineitä lattialla